

## 2025년 국제 중국어 특별 집회 표어

로마서 5장부터 8장까지는 성경의 핵심이라 할 수 있으며,  
구체적이고 상세하게 성경 전체의 주제를 보여 준다.  
'생명'과 '죽음'이라는 단어는 로마서 5장부터 8장까지를 관통하며  
대조를 이루는 두 노선을 형성하며, 사람이 하나님과 사탄,  
즉 생명과 죽음 사이에서 삼각관계에 있는 것을 보여 준다.

우리가 고난 가운데서 그리스도를 누릴 때,  
우리는 하나님의 역동적인 구원의 유기적인 목표가 성취되도록  
그분의 생명 안에서 구원을 받고 있다.  
하나님의 역동적인 구원의 유기적인 목표는 지방 교회들 안에서 표현되는  
그리스도의 유기적인 몸을 산출하고 건축하는 것이며,  
이러한 교회들 안에서 우리는 주님의 풍성한 은혜를 누리며,  
화평의 하나님은 그분의 영광스러운 표현과 그분의 승리의 전시를 위해  
사탄을 우리의 발아래 짓밟히게 하신다.

합당한 침례를 체험한 후에, 우리는 그리스도의 부활과 같은 모양 안에서  
계속하여 그분 안에서 그리고 그분과 함께 자란다.  
이것이 바로 생명의 새로움 안에서 행하는 것이다.

로마서 8장은 삼일 하나님의 궁극적인 완결이신,  
모든 것을 포함하시고 생명을 주시는 영에 관한 것이다.  
이 영은 생명과 본성과 표현에서 우리를 그리스도와 완전히 똑같이 만드실 것이다.

# 2025년 국제중국어 특별집회 표어찬송



1.로 마서 5 장부터 8 장은— 성경 의 핵심이라 할 수 있으며



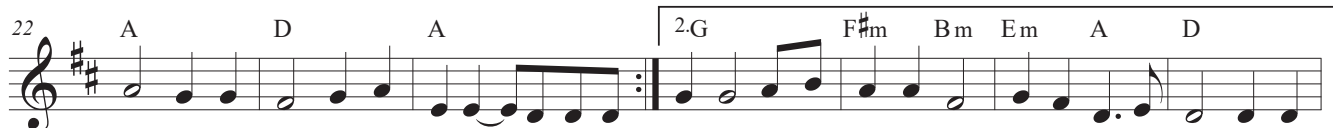
구 체적 이 고 상 세 하 게 성 경 전 체 의 주 제 보 여 주 네 생 명 과 죽 음



은 로 마 서 5 장 부 터 8 장 까 지 관 통 하 며 대 조 를 이 루 는 두 노



선—형 성 해 사 람 이 하 나 님 과 사 탄 생 명 과 죽 음 사 이 에 서 삼



각 관 계 에 있 는 것 을 보 여 줘 예 서 삼 각 관 계 에 있 는 것 을 보 여 주



네 2.우 리 가 고 난 가 운 데 그 리 스 도 를 누 릴 때 우 리



는 하 나 님 의 역 동 적 인 구 원 의 유 기 적 인 목 표 성 취 되 도 록 그 분



의 생 명 안 에 서 구 원 을— 받 는 다 그 목 표 는 그 리 스 도 의



유 기 적 인 몸 산 출 하 는 것 우 리 는 주 님 의 풍 성 한 은 혜— 누 리 며

50 1.G F#m Bm G A 2.G

화평의하나님은사탄을우리발아래짓밟히게해 화평의하나

55 D Em F#m G F#m Bm

님은그분의영광스러운표현과그분의승리의전시를위해사탄을

60 G A7 D D A Bm G D A D A

우리발아래짓밟히게해 3.합당한침례를체험한후에우리는 그리스도의부활

67 Bm G D A G A F#m Bm

과같은모양안에서계속하여그분안에서그분과함께\_자라네

74 G A D A G D G A

이것이바로생명의새로움안에서행하는\_것이

81 D D A D G D A

라 4.로마서8장은삼일하나님의궁극적인완결이신모든

86 D A Bm G D A G

것포함하시고생명주시는영에관한것이라이영은

91 A F#m Bm G D G A

생명과본성과표현에서우리를\_그리스도와완

98 G D G F#m Bm G A7 D

전히똑같이\_완전히똑같이만드신다네

2025년 2월 14일부터 16일까지 열리는  
국제 중국어 특별 집회 메시지 개요

전체 주제:  
로마서 5장부터 8장까지 — 성경의 핵심

메시지 1

로마서 5장부터 8장까지에 나오는 생명의 노선과 죽음의 노선

성경: 롬 5:10, 12, 14, 17-18, 21, 6:4, 9, 16, 21-23, 7:5, 10, 13, 24, 8:2, 6, 10-11, 38

I. 로마서 5장부터 8장까지는 성경의 핵심이라 할 수 있으며, 구체적이고 상세하게 성경 전체의 주제를 보여 준다.

- A. '생명'과 '죽음'이라는 두 핵심 단어는 로마서 5장부터 8장까지에서 여러 차례 언급된다. 생명(롬 5:10, 17-18, 21, 6:4, 22-23, 7:10, 8:2, 6, 10-11, 38)과 죽음(5:12, 14, 17, 21, 6:9, 16, 21, 23, 7:5, 10, 13, 24, 8:2, 6, 10-11, 38)은 5장부터 8장까지를 관통하며 대조를 이루는 두 노선, 즉 생명의 노선과 죽음의 노선을 형성하며, 사람이 하나님과 사탄, 즉 생명과 죽음 사이에서 삼각관계에 있는 것을 보여 준다.
- B. 생명나무와 지식나무(죽음나무)에서 생명의 노선과 죽음의 노선이 나오는데, 이 두 노선은 성경 전체를 관통하여 요한계시록에서 끝난다. 생명은 생명나무(창 2:9)로 시작하여, 생명수 및 생명나무(계 22:1-2)와 생명의 빛(21:23, 22:5)과 생명의 영광(21:10-11, 23)을 지닌 성인 새 예루살렘으로 끝난다. 죽음은 지식나무로 시작하여(창 2:17) 불 못으로 끝난다(계 20:10, 14).
- C. 생명나무를 먹는 것, 곧 우리의 생명 공급이신 그리스도를 누리는 것은 교회생활에서 가장 중요한 일이 되어야 한다(창 2:9, 16, 계 2:7). 교회생활의 내용은 그리스도를 누리는 것에 달려 있다. 우리가 그분을 더 많이 누릴수록 그 내용은 더욱더 풍성해질 것이다.
- D. 그러나 그리스도를 누리려면, 첫째가는 사랑으로 그분을 사랑해야 한다. 우리가 주님을 향한 첫째가는 사랑을 버린다면, 그리스도를 누리는 것을 잃게 될 것이고, 예수님의 증거를 상실할 것이며, 결과적으로 등잔대가 우리에게서 옮겨질 것이다 — 계 2:4-7.
- E. 첫째가는 사랑을 회복하는 것은 모든 일에서 주 예수님을 으뜸으로 여기는 것이다. 우리가 우리의 생활에서 그리스도를 모든 것이 되시게 한다면, 이것은 우리가 첫째가는 사랑을 잃어버린 것을 이겼음을 의미한다 — 골 1:18하, 요 14:21, 23, 시 90:1, 91:1, 빌 3:13-14.
- F. 에베소에 있는 교회에게 하신 주님의 말씀은 알파벳 엘(L)로 시작하는 네 가지 핵심 단어인 사랑(love), 생명(life), 빛(light), 등잔대(lampstand)로 요약될 수 있다. 우리는 반드시 모든 방면과 모든 일에서 주 예수님께 으뜸의 위치를 드려서 첫째가는 사랑을 회복해야 한다. 그럴 때 우리는 생명나무이신 그분을 누릴 것이며, 이 생명은 즉시 생명의 빛이 된다(요 8:12). 그런 다음 우리는 우리의 일상생활에서 빛날 것이고 단체적으로 등잔대로서 빛날 것이다(계 2:1-7).
- G. 악인의 악한 상태는 주님을 먹고 누리려고 주님께 나아오지 않는 것이다(비교 사 55:1-2, 6-7, 57:20-21). 그들은 많은 일을 하지만, 주님을 접촉하고, 주님을 취하며, 주님을 받아들이고, 주님을 맞보며, 주님을 누리려고 나아오지 않는다. 하나님께서 보시기에 이보다 더 악한 것은 없다(렘 2:13).

II. 오늘날 믿는 이는 에덴동산의 축소판이다. 하나님은 생명나무로서 믿는 이의 영 안에 계시고, 사탄은 지식나무로서 믿는 이의 육체 안에 있으며, 믿는 이의 생각은 그 사이에 있다. 우리는 영 안에 있지 않으면 육체 안에 있다. 우리가 있을 수 있는 제삼의 장소는 없다. 그렇기 때문에 우리는 반드시 우리의 생각을 영에 두어야 한다 — 롬 8:6.

- A. 사람의 몸은 본래 순수했지만, 사람의 타락으로 말미암아 사탄이 그 자신을 사람 안에 주입하여 사람의 몸을 육체가 되게 했다 — 창 3:6, 롬 7:18상.
1. 우리의 몸은 ‘죄의 몸’(롬 6:6)이자 ‘이 죽음의 몸’(7:24)이다. 죄의 몸은 하나님께 죄를 짓는 데에는 매우 활동적이고 힘이 넘치지만, 이 죽음의 몸은 하나님을 기쁘시게 하는 일을 하는 데에는 약하고 능력이 없다(7:18).
  2. 우리가 여전히 살아 있는 한, 우리의 구속의 날까지 죄와 죽음의 몸은 항상 우리와 함께 있다 — 비교 롬 8:23.
  3. 육체는 죄와 죽음과 사탄의 ‘집회 장소’이자 복합체이다. 육체는 전혀 가망이 없으며 결코 개선될 수 없다 — 롬 7:17-18, 21, 비교 요 17:15.
- B. 하나님은 그분의 경륜을 위하여 그분의 지혜와 주권으로 우리의 죄악되고 추악한 육체를 사용하시어 우리가 우리의 영으로 돌이키지 않을 수 없도록 하신다. 그 결과 우리는 하나님께서 우리 안에서 자라심으로 그분의 건축물을 위해 그 영을 더욱더 얻게 된다 — 골 2:19, 스펀 4:6.
1. 법리적으로 말해서 사탄과 우리의 육체는 모두 십자가에서 한 번 만에 영원히 유죄판결 받았지만 (롬 8:3, 요 3:14, 히 2:14, 고후 5:21), 하나님은 육체를 우리에게 남겨 두시어 육체가 우리를 도와 우리가 우리의 영 안에 계시는 그리스도께 돌이키지 않을 수 없도록 하시고, 육체를 더 이상 신뢰할 수 없도록 하신다(빌 3:3).
  2. 죄악되고 추악한 육체가 주는 도움이 없다면, 우리는 그토록 필사적으로 주님을 얻으려고 하지 않을 것이고, 주님께서 우리 안으로 일해 넣어지시도록 하지 않을 것이다 — 롬 7:24-25, 8:2, 6, 13.
  3. 우리의 목표는 거룩함이나 영성이나 승리일지 모르지만, 하나님의 목표는 그분 자신을 우리 안에 일해 넣으시어 우리를 영광스럽게 하시는 것이다. 종종 우리는 어려운 상황에 처할 때 주님께 더 많이 열리며, 더욱더 기꺼이 주님께 돌이켜 주님께서 그분 자신을 우리 안에 일해 넣으시도록 허락해 드린다 — 롬 8:28-29, 엡 5:27.
  4. 우리가 주님을 추구한다면, 육체라는 죄악된 혼합물까지도 주님을 얻는 데 있어서 우리에게 도움이 될 것이다. 우리는 너무 자주 실패하기 때문에 필사적으로 영으로 돌이키며, 이렇게 해서 우리는 그 영을 더 많이 얻는다 — 비교 출 23:23, 29-30, 사 2:21-3:4.
  5. 우리의 고난과 패배와 실패와 실망은 우리가 육체에 아무런 소망이 없다는 것을 깨닫지 않을 수 없도록 한다. 육체는 우리가 우리의 영 안에 계신 그리스도께 돌이키지 않을 수 없도록 하고, 우리를 영 안으로 밀어 넣으며, 우리가 필사적으로 영 안에 들어가게 하고, 우리가 깨어 영 안에 머물게 하는 데에만 유익하다 — 마 26:41, 엡 6:17-18.
  6. 주님은 우리의 승리나 실패에는 관심이 없으시다. 주님은 오직 한 가지, 곧 우리가 우리의 생각을 영에 두어 그 영이신 그리스도를 얻었는지에만 관심이 있으시다 — 빌 3:8, 고후 3:17-18, 롬 8:6.

Ⅲ. 우리는 로마서 5장에서는 아담 안에 있고, 로마서 6장에서는 그리스도 안에 있으며, 로마서 7장에서는 육체 안에 있고, 로마서 8장에서는 영(spirit) 안에 있다. 5장의 아담은 7장의 육체 안에서 체험되고, 6장의 그리스도는 8장의 영(spirit) 안에서 체험된다.

- A. 그리스도 안에 있는 믿는 이들인 우리는 그리스도의 죽음을 통해 아담에게서 나와 그리스도의 부활을 통해 그분 안으로 들어가는 전이를 갖는데, 이러한 전이는 하나의 사실이고 위치적인 것이다 — 롬 6:3-8.
1. 아담 안에서 우리는 우리를 죄인들로 구성하는 죄를 물려받았다(롬 5:12상, 19상). 우리는 죽음을 물려받았는데, 이 죽음은 한 면으로는 우리를 약하게 하여 하나님을 기쁘시게 하는 일을 하지 못하게 하고, 다른 한 면으로는 우리에게 왕 노릇 한다(롬 5:12하, 14상, 17상). 우리는 율법 아래서 죽음에 이르게 하는 유죄판결을 물려받았다(롬 5:16중).

2. 그리스도 안에서 우리는 은혜 아래서 생명에 이르게 하는 의와 생명과 의롭게 됨을 선물로 받았고, 결국 생명 안에서 우리는 은혜로 모든 것을 왕으로서 다스린다 — 롬 5:17하, 18하, 21.
- B. 그리스도 안에 있는 믿는 이들인 우리는 그리스도와 함께 십자가에 못 박힌 것을 통해(롬 6:6, 갈 2:20) (실지적이고 체험적인 아담인) 육체에서 나와, 생명의 영의 법이신 그리스도와의 유기적인 연결을 통해(롬 8:2, 16상, 고전 6:17) (실지적이고 체험적인 그리스도이신) 그 영 안으로 옮겨지는 실지적이고 체험적인 전이를 갖는다.
- C. 그리스도 그분 자신은 하나님의 생명, 영원한 생명이다(요 14:6상, 11:25, 요일 1:2). 그분은 우리가 생명을 얻고 더 풍성히 얻도록 하기 위해 오셨다(요 10:10하). 그분은 생명을 해방하는 죽음을 죽이고 생명을 분배하는 부활(요 12:24) 안으로 들어가시어 생명의 영의 법(롬 8:2)이신 생명 주시는 영(고전 15:45하)이 되셨다. 그분은 우리의 영과 우리의 생각과 우리의 죽을 몸에 생명을 주심으로 우리가 생명에 삼켜져서 다른 이들에게 생명을 공급하는 사람들이 되게 하신다(롬 8:10, 6, 11, 고후 5:4, 요일 5:16, 요 6:63, 행 5:20).

IV. 생명의 노선에 머물기 원한다면, 우리는 반드시 생명나무이신 그리스도를 누리는 길을 취해야 한다. 아래에 있는 '리 형제님의 중요한 교통'을 참고하라.

### 생명나무이신 그리스도를 누리는 길을 취함 — 리 형제님의 중요한 교통

“1943년 5월에 나는 ... 아주 심한 폐결핵에 걸렸다. ... 이 년 반을 병중에 지내면서 나는 생명나무를 보았다. 그 이 년 반 동안 나는 주님의 회복과 그분의 일 안에서 결핍된 것이 바로 생명임을 보았다. 온갖 종류의 어려움은 생명의 결핍에서 온다. 이것을 보았을 때 나는 극도로 뉘우치게 되었다. 나는 주님 앞에서 나의 많은 죄를 시인하고 철저히 회개하며 그분께 다루심을 받았다. ... 당시에 이 생명나무에 대한 메시지는 난징에서 많은 이들을 구원했고 많은 이들을 해방했다. 그들은 모두 우리 가운데 있던 형제자매들이었다. 그들은 사 년 전에 상하이 교회의 소요로 인해 여러 해 동안 낙담하고 뒤로 물러나 있었기 때문에 아무것도 할 수가 없었다. 그러나 이 메시지가 그들의 영을 자유롭게 했고, 이로 인해 그들의 마음이 열리기 시작했다. ... 주님께 감사드린다. 생명나무에 대한 메시지를 통하여 상하이 교회가 치료를 받았다. ... 생명나무에 대한 메시지는 상하이 교회를 부흥시키기 위한 기초를 놓아 주었다.”(위트니스 리 전집, 1981년, 2권, 주님의 회복의 역사와 계시, 8장, 170, 174, 176, 180쪽)

“우리가 실지적으로 하나님을 누리는 길을 가려면 관념을 철저히 전환해야 한다. ... 우리가 하나님을 누리는 실재 안으로 들어가려면 반드시 통제하는 이상을 보아야 한다. ... 사십 세에 이르렀을 때에야 나는 주님의 돌보심으로 하나님을 누리는 이 길을 알게 되었다. 그렇기 때문에 나는 이십여 년 동안 들인 대부분의 시간과 노력이 헛되어 소모된 것에 마음이 몹시 괴로웠다. 그 많은 기도와 성경 연구, 그리고 그때 읽었던 영적 서적들이 아무런 가치가 없었다. 그때서야 나는 비로소 이전에 일하는 방식이 틀렸을 뿐 아니라 영적인 추구의 길도 잘못되었다는 것을 보았다.

... 나 자신이 그런 잘못된 길을 가서 큰 손실을 입었기 때문에, 나는 여러분이 나와 똑같은 전철을 밟는 것을 원하지 않고, 여러분이 하나님을 누리는 이 길을 갈 수 있기를 바란다. 내가 정중하게 말하거니와, 여러분은 그런 잘못된 길을 가지 말고 과거의 여러분의 추구 방식에 문제가 있었다는 것을 보아야 한다. 우리의 관념이 반드시 철저히 바뀌어야 한다. 바꾸어 말해서, 우리는 통제하는 이상을 가져야 한다.”(생명나무와 선과 악의 지식나무의 이상, 5장, 91-92쪽)